

Коммутатор вызывных панелей TS-NH

Паспорт и руководство по эксплуатации

Общие сведения

Коммутатор вызывных панелей является технически сложным устройством. Коммутатор используется для подключения 2-х вызывных панелей TS-VPS-xx к стояку многоквартирной системы CVBS и для объединения в одну систему нескольких домов или подъездов. В одной системе может быть установлено до 99 коммутаторов вызывных панелей. Питание коммутатора осуществляется от блока питания TS-PW.

Замечания по безопасности использования

Коммутатор не имеет внутри или снаружи опасных для здоровья напряжений.

При эксплуатации коммутатора запрещается:

1. Подключать коммутатор к другим устройствам, кроме устройств, указанных в «Общих сведениях»
2. Эксплуатировать коммутатор на улице или в агрессивных средах с содержанием в атмосфере водяного пара, кислот, щелочей, масел и т.п.

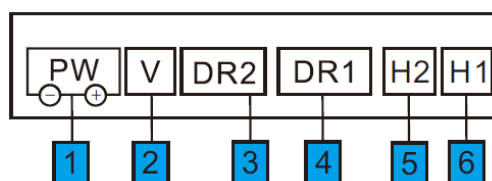
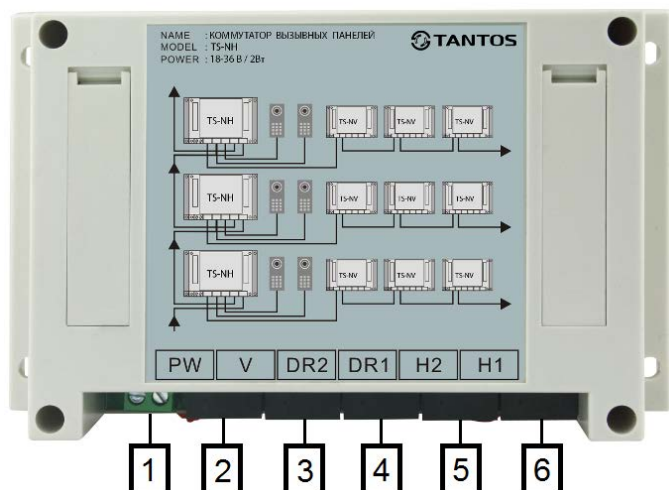
Внимание:

Подключения кабеля UTP должно осуществляться по стандарту T568B с последующей проверкой соединения LAN тестером. Ошибочное подключение кабеля UTP может вызвать повреждение коммутатора, что не будет являться гарантийным случаем.

Комплект поставки

- Коммутатор – 1 шт.
- Шурупы – 4 шт.
- Дюбели – 4 шт.

Описание разъемов



- | | |
|---|--|
| <ol style="list-style-type: none"> 1. Вход питания 36В 2. Шина стояка 3. Разъем подключения панели, порт 2 | <ol style="list-style-type: none"> 4. Разъем подключения панели, порт 1 5. Разъем горизонтальной шины, порт 2 6. Разъем горизонтальной шины, порт 1 |
|---|--|

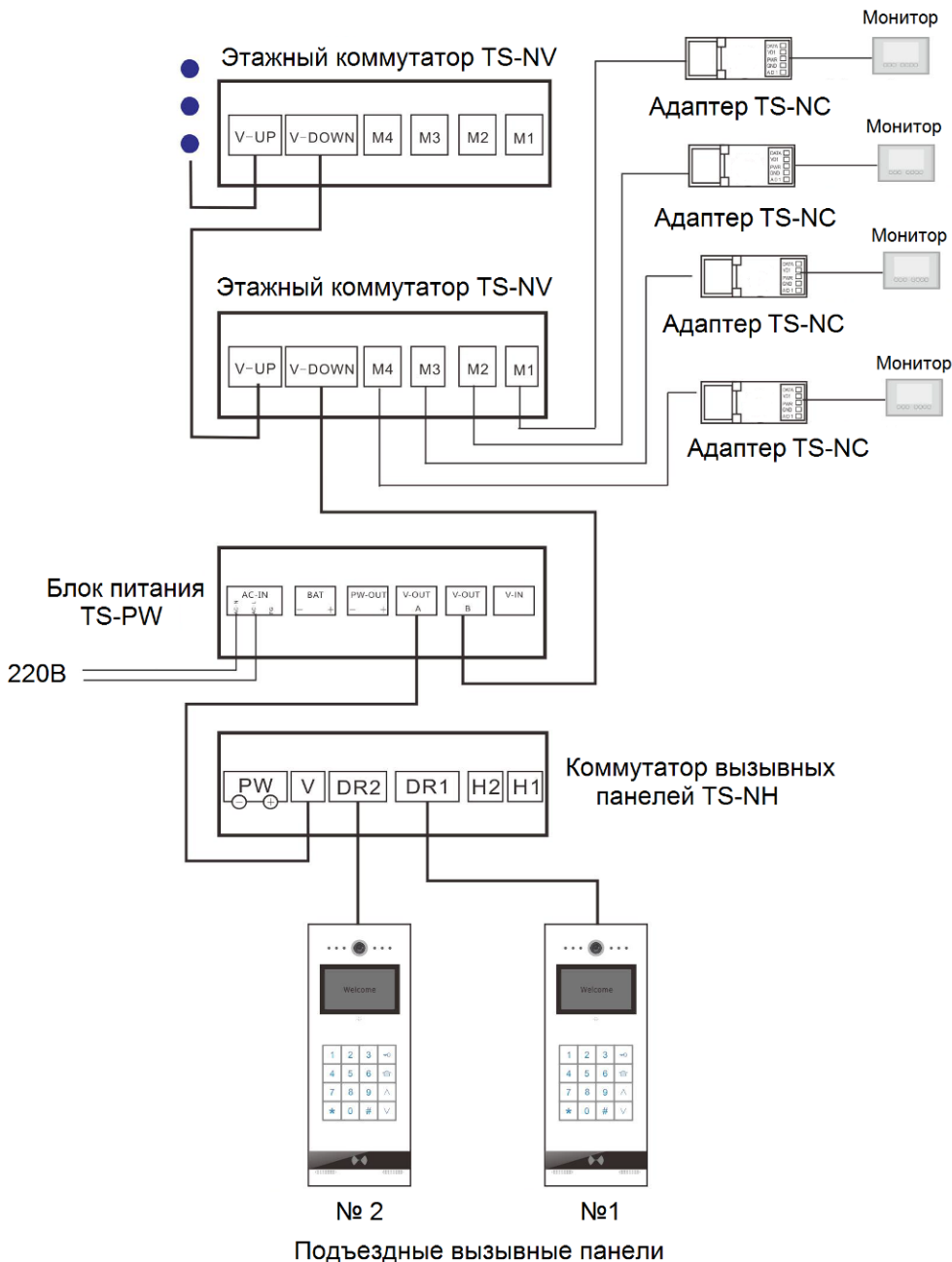
Описание разъема RJ45

Номер	Цвет	Сигнал
1	Бело-оранжевый	Видео +
2	Оранжевый	Видео -
3	Бело-зеленый	Аудио +
4	Синий	Питание +
5	Бело-синий	Питание -
6	Зеленый	Аудио -
7	Бело-коричневый	Данные -
8	Коричневый	Данные +

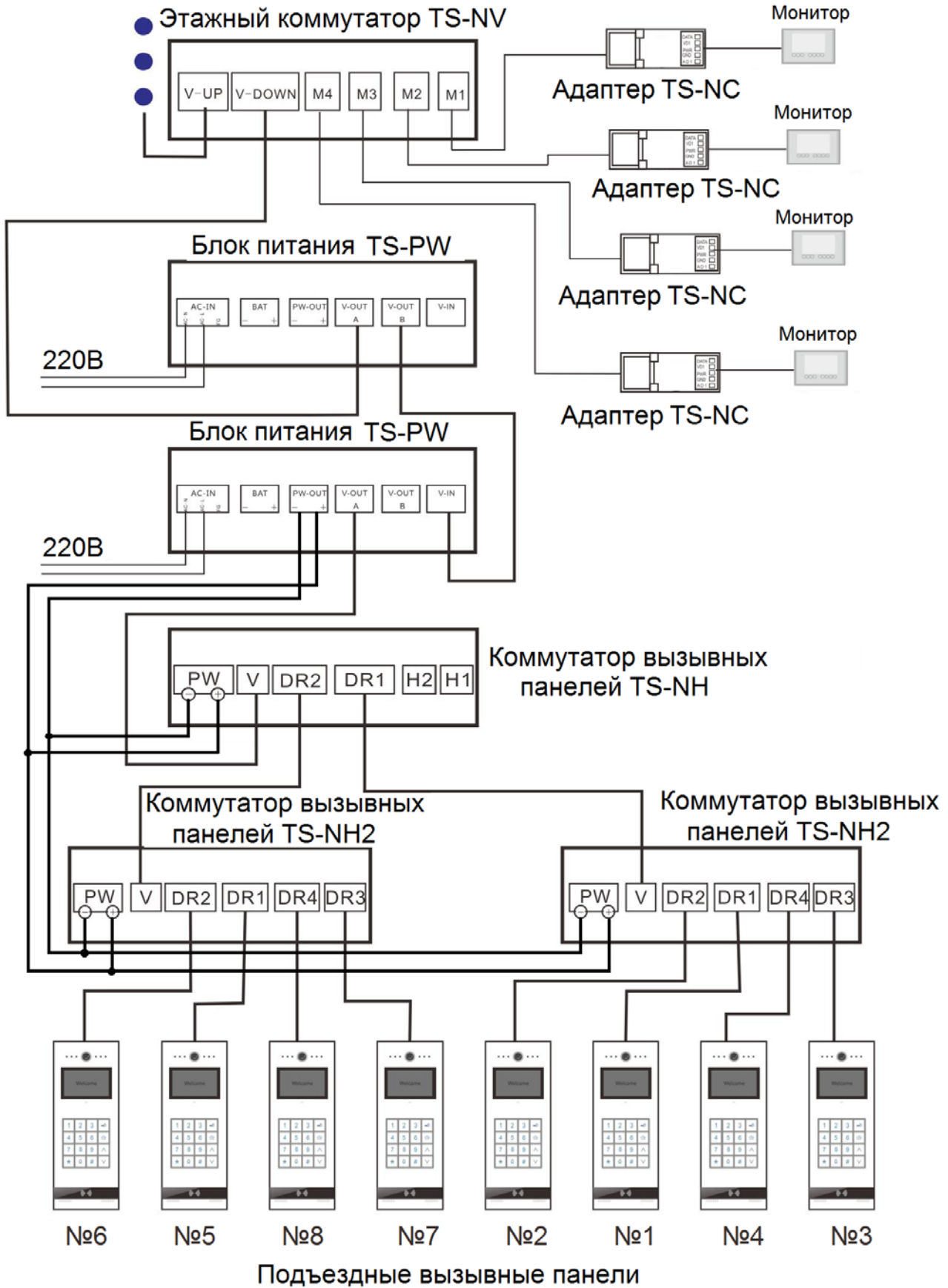


Схемы подключения

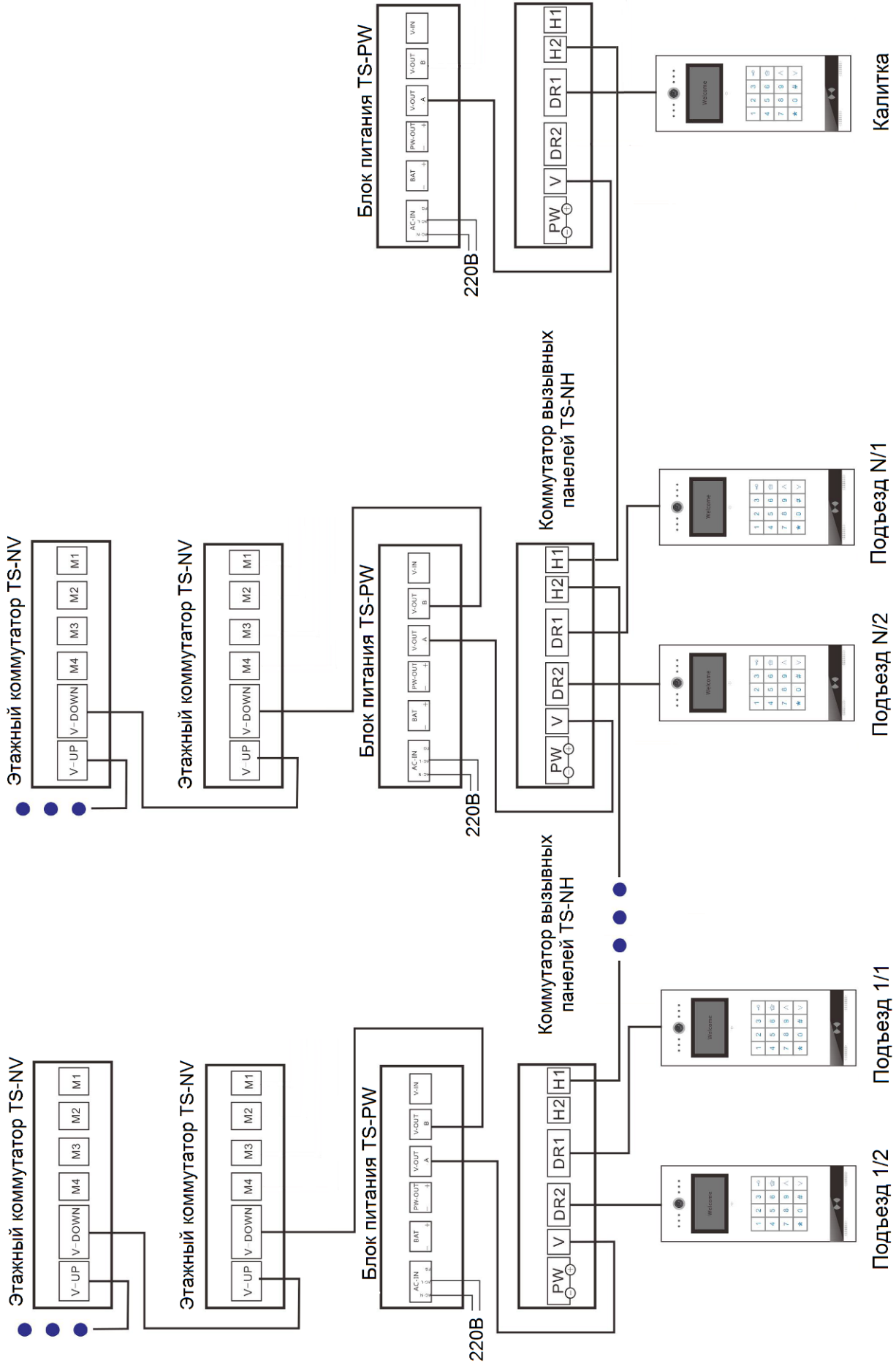
Один подъезд с 2-мя вызывными панелями



Один подъезд с 8-ю вызывными панелями



Несколько подъездов с 2-мя вызывными панелями в подъезде в одной системе с общей калиткой



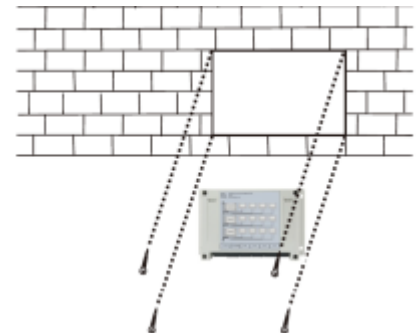
Внимание:

1. При подключении панелей к коммутатору TS-NH следует учитывать их номер, т.е. панель с номером 1 следует подключать в порт DR1, панель с номером 2 - в порт DR2.
2. В каждом подъезде всегда должны быть панель с номером 1. При необходимости создания системы с одной панелью и несколькими стояками каждый TS-NH в каждом стояке должен быть первоначально запрограммирован с помощью вызывной панели.
3. При подключении нескольких коммутаторов TS-NH в горизонтальную шину в крайних TS-NH должны быть включены нагрузочные резисторы. Для включения нагрузочного резистора откройте крышку в правой части коммутатора и переведите переключатель SW1 в положение ON. Не включайте нагрузочный резистор в проходных TS-NH, это может вызвать нестабильную работу системы.
4. Порты горизонтальной шины H1 и H2 абсолютно идентичны, горизонтальная шина в крайних TS-NH может включаться в любой из этих портов.
5. При подключении калиток в системы с большим количеством подъездов или квартир рекомендуется предусматривать для каждой калитки отдельный коммутатор TS-NH.
6. Питание TS-NH может быть подключено от порта V-OUT A(B) блока питания TS-PW через кабель UTP, но при большом количестве панелей в подъезде или большом расстоянии от блока питания TS-PW рекомендуется подключение питания через клеммную колодку PW
7. Переключатель SW2 предназначен для работы TS-NH в каскадном соединении нескольких коммутаторов через порты DR1 и DR2. Заводское положение переключателя SW2 – OFF (выключено). Включите переключатель SW2, если коммутатор TS-NH включается в следующий TS-NH.
Внимание: Не переключайте переключатель SW2 в положение ON, если коммутатор является единственным в подъезде или если коммутаторы разных подъездов объединяются через порты H1 и H2, это вызовет нестабильную работу системы.
8. Длина кабеля UTP от TS-VPS-xx до TS-NH и кабеля от TS-NH до TS-PW: в сумме не более 100 метров.
9. Длина кабеля UTP горизонтальной шины от первого TS-NH до последнего TS-NH: не более 1км.

Установка

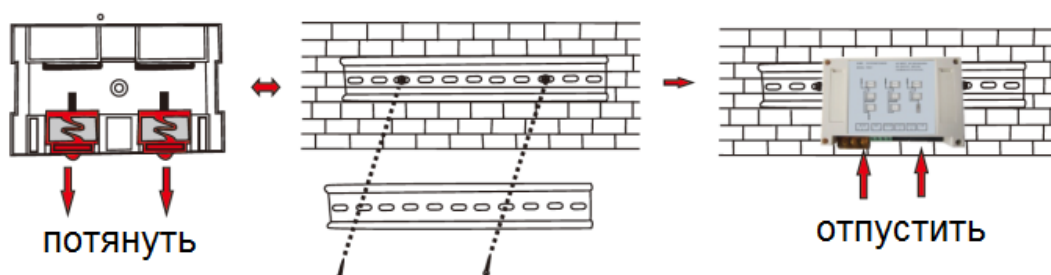
Накладная установка

Закрепите этажный коммутатор на стене с помощью прилагаемых шурупов и дюбелей, как показано на рисунке.



Установка на DIN рейку.

- Закрепите DIN рейку на стене с помощью прилагаемых шурупов и дюбелей как показано на рисунке.
- Навесьте верхнюю часть коммутатора на закрепленную рейку.
- Потяните фиксаторы в нижней части коммутатора и установите его нижнюю часть на рейку. Отпустите фиксаторы, чтобы закрепить коммутатор на рейке.



Светодиодная индикация портов TS-NH

- **Зеленый** светодиод
Горит при наличии питания.
- **Желтый** светодиод
Горит при активации канала связи при вызове и разговоре.

Основные технические характеристики

Параметр	Значение
Питание	18 – 36 В пост.тока
Потребление	Не более 50 мА, 30 мА в режиме ожидания
Рабочая температура	-30 +60 град.С
Рабочая влажность	От 0 до 95%
Развязка сигналов аудио/видео	Релейная
Передача данных	Шина CAN
Развязка цифровых данных	Оптоэлектронная
Размеры	145 x 90 x 40 мм
Вес	218 г

*Содержание драгоценных материалов: не требует учёта при хранении, списании и утилизации.

Правила хранения и транспортировки

Хранение изделия в потребительской таре должно соответствовать условиям хранения 1 по ГОСТ 15150-69. В помещениях для хранения изделия не должно быть паров кислот, щёлочи, агрессивных газов и других вредных примесей, вызывающих коррозию. Устройства в транспортной таре перевозятся любым видом крытых транспортных средств (в железнодорожных вагонах, закрытых автомашинах, трюмах и отсеках судов, герметизированных отапливаемых отсеках самолетов и т.д.) в соответствии с требованиями действующих нормативных документов.

Правила продажи изделия

Продажа изделия на территории РФ должна производиться в соответствии с постановлением Правительства РФ от 31 декабря 2020 г. N 2463. Продажа изделия не имеет возрастных или иных ограничений.

Утилизация

Изделие утилизировать как бытовую технику без принятия специальных мер защиты окружающей среды.

Техническое обслуживание

Техническое обслуживание изделия должно проводиться не реже одного раза в год.

Ежегодные работы по техническому обслуживанию включают:

- а) проверку работоспособности изделия;
- б) проверку надёжности крепления, контактных соединений;
- в) очистку изделия от пыли и грязи;

Гарантийные обязательства

Изготовитель гарантирует соответствие изделия требованиям эксплуатационной документации при соблюдении потребителем правил транспортирования, хранения, монтажа и эксплуатации.

Срок службы изделия – 5 лет.

Гарантийный срок эксплуатации – 12 месяцев с даты продажи.

При покупке изделия требуйте отметку даты продажи в гарантийном талоне и проверяйте комплектность согласно данному руководству. При отсутствии документа, подтверждающего дату приобретения, гарантийный срок исчисляется от даты производства.

В течение гарантийного срока производится бесплатный ремонт изделия. Гарантия не распространяется на изделия, имеющие повреждения платы или подвергшиеся разборке потребителем.

При обнаружении неисправности изделие должно быть отправлено в сервисный центр поставщика.

Расходы по транспортировке к месту ремонта и обратно несет потребитель.

Адрес гарантийного сервисного центра ООО «Тантос»: 129337 г. Москва, улица Красная Сосна, дом 2, корпус 1, стр.1. телефон +7 495 7392283, доб. 6204

Сведения о маркировке изделия

Этикетка с названием изделия, напряжением питания, страной производства, изготовителем и импортером нанесена на упаковку изделия. Дата производства указана в серийном номере на задней крышке устройства на наклейке со штрих кодом, где 2-я и 3-я цифра - месяц, 4-я и 5-я цифра - год производства.

Сведения о сертификации

Изделие соответствует требованиям технических регламентов Таможенного союза ТР ТС 020/2011 и ТР ЕАЭС 037/2016.

Сведения об изготовителе и импортере

Сделано в Китае.

Изготовитель: Шеньчжэн Еалинк Технолоджи Ко., ЛТД. Китай, город Шеньчжэн, район Лонганг, улица Шайбей роуд, Бантиан, индустриальная зона Дезхонг, 9-4, этаж 3

Импортер: ООО "Логист" 109156, г. Москва, ул. Саранская, дом 4/24, помещение XV, офис 2

Параметры и характеристики изделия могут меняться без предварительного уведомления. Актуальную версию паспорта смотрите на сайте www.tantos.pro на странице изделия.



Гарантийный талон

Талон действителен при наличии всех штампов и отметок

Модель	Дата приобретения
Серийный номер	Ф.И.О. и телефон покупателя
Название и юридический адрес продающей организации	Место печати

Внимание: Убедитесь, пожалуйста, что гарантийный талон полностью, правильно и разборчиво заполнен.

Настоящий гарантийный талон выдается сроком на один год с даты продажи, если в паспорте изделия не указан иной гарантийный срок. Если в паспорте изделия указан больший гарантийный срок – действие настоящего гарантийного талона распространяется на указанный в паспорте изделия срок.

Гарантия распространяется только на товары, используемые в соответствии с назначением, техническими и иными условиями, предусмотренными изготовителем (производителем). При нарушении этих условий Продавец не несет ответственности по гарантийным обязательствам. Продавец вправе отказать Покупателю в гарантийном обслуживании, если при выяснении причин неисправности будет установлено, что данные обстоятельства не могут быть отнесены к заводским дефектам поставленного Товара.

Гарантия не распространяется:

На неисправности, возникшие в результате воздействия окружающей среды (дождь, снег, град, гроза и т.д.), наступление форс-мажорных обстоятельств (пожар, наводнение, землетрясение и др.)

- На неисправности, вызванные нарушением правил транспортировки, хранения, эксплуатации или неправильной установкой.

- На повреждения, вызванные попаданием внутрь Товара посторонних предметов, веществ, жидкостей, насекомых и т.д.

- На Товар, имеющий внешние дефекты (явные механические повреждения, трещины, сколы на корпусе и внутри устройства).

- В случае обнаружения следов механических и термических повреждений компонентов на платах.

- В случае внесения Покупателем любых изменений в Товар.

- В случае если в течение гарантийного срока часть или части товара были заменены частью или частями, которые не были поставлены или санкционированы, а также были неудовлетворительного качества и не подходили для Товара.

- В случае если ремонт производился не в авторизованном производителем сервисном центре.

Действие настоящей гарантии не распространяется на детали отделки корпуса и прочие детали, обладающие ограниченным сроком использования.

Таблица гарантийного ремонта

Номер гарантийного ремонта	Дата поступления аппарата в ремонт	Дата выдачи аппарата	Описание ремонта	Список замененных деталей	Название и печать сервисного центра	Ф.И.О. мастера, выполнившего ремонт

Талон должен заполняться представителем уполномоченной организации или обслуживающим центром, производящим гарантийный ремонт изделия. После проведения гарантийного ремонта данный талон должен быть возвращен Владельцу.